

Муниципальное бюджетное общеобразовательное учреждение  
«Средняя общеобразовательная школа № 3»  
г. Назарово Красноярского края.  
662200, Красноярский край, г. Назарово, ул. Кравченко, 2  
тел.: 8(39155) 71740, 71741 ФАКС 8(39155) 71740  
E-mail: [scool3nazarovo@nazarovo.krskcit.ru](mailto:scool3nazarovo@nazarovo.krskcit.ru)

Принято  
на Педагогическом совете  
Протокол №1 от 31.08.2023

УТВЕРЖАЮ  
Директор  
МБОУ «СОШ №3» г. Назарово  
Е.В. Петров  
Приказ № 1386 от 01.09.2023

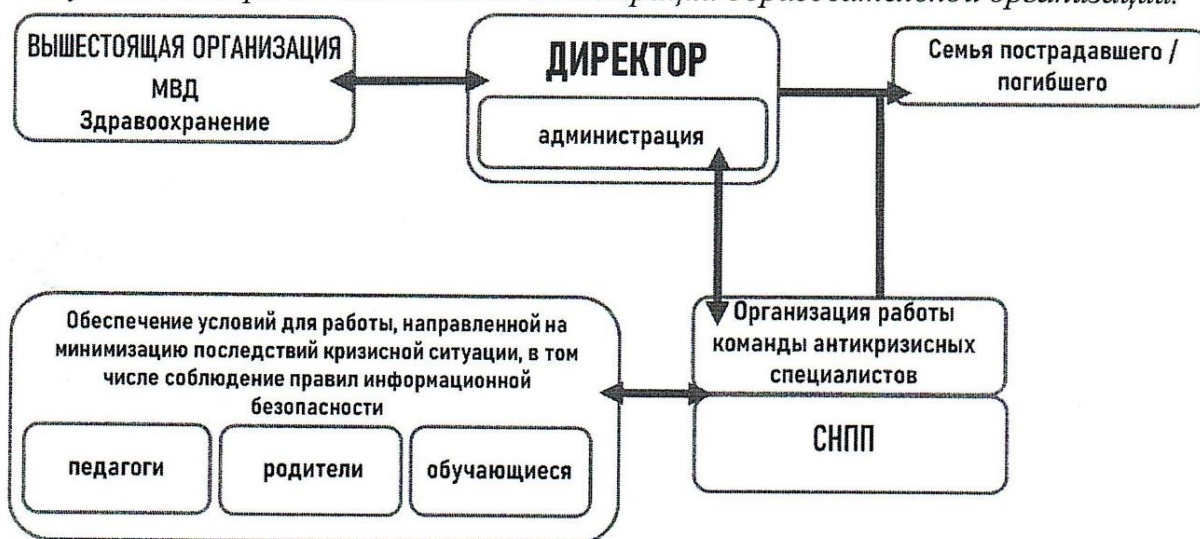


### Алгоритм действий участников антикризисной команды в случае наступления кризисной ситуации в МБОУ «СОШ №3» г. Назарово.

#### Алгоритм действий администрации образовательной организации.

Администрация образовательной организации в кризисной ситуации выполняет следующие действия:

*Рисунок 1. Алгоритм действий администрации образовательной организации.*



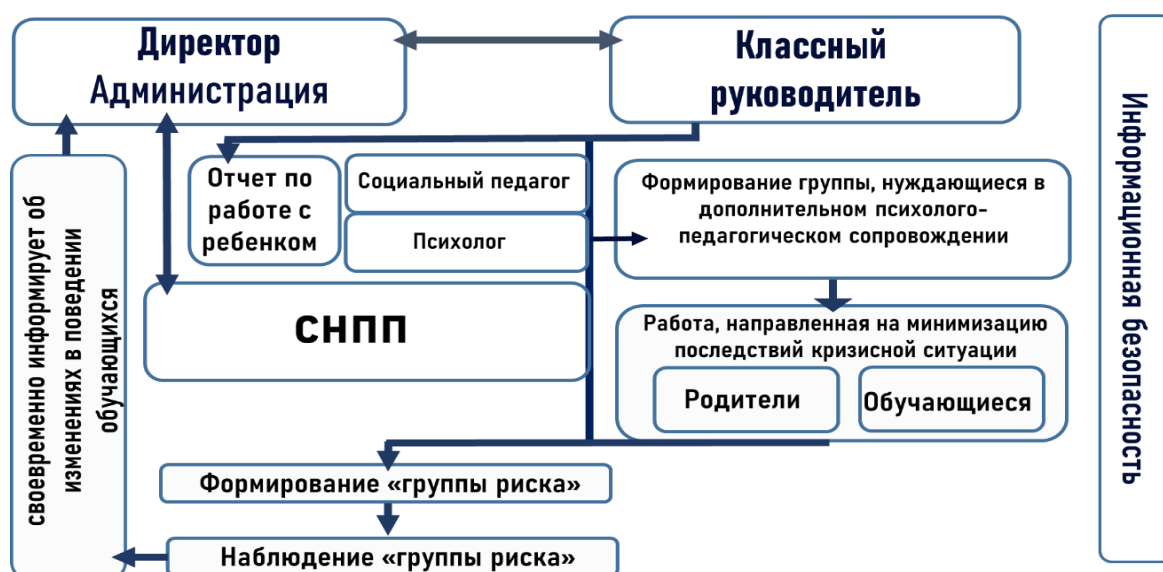
1. Уточняет обстоятельства произошедшего. Оповещает вышестоящую организацию региона/города/района о факте случившегося в соответствии с установленным порядком. При необходимости, обеспечивает сотрудничество с органами внутренних дел, здравоохранения и социальной защиты.
2. Организует работу команды антикризисных специалистов образовательной организации и принимает решение о приглашении внешних специалистов (СНПП). Обозначает действия, которые необходимо предпринять в соответствии с антикризисным планом.

3. Связывается с семьей пострадавшего/погибшего, предлагает помощь, поддержку. Проясняет позицию семьи по отношению к случившемуся, их отношение к организации и проведению траурных мероприятий. Этот пункт может быть выполнен как администрацией образовательной организации, так и одним из участников команды антикризисных специалистов, тем из них, у кого налажен контакт с семьей. Информировует непосредственно связанных с событием педагогов, персонал образовательной организации. Определяет позицию педагогов и администрации по отношению к случившемуся.
4. Обеспечивает условия для информирования обучающихся о произошедшем (уполномоченным директором лицом).
5. Обеспечивает условия для оказания неотложной психологической помощи участникам образовательного процесса (помещение, участие детей, родителей, педагогов);
6. Связывается с родителями обучающихся «группы риска», при необходимости организует консультации по возникающим вопросам, информирует о возможных вариантах получения психологической помощи.
7. Проводит анализ результатов проделанной работы (совместно с другими участниками КАС образовательной организации и внешними специалистами (СНПП).
8. Формирует отчет в вышестоящую организацию.

### Алгоритм действий классного руководителя в кризисной ситуации

Действия классного руководителя в кризисной ситуации представляют собой следующий алгоритм:

Рисунок 5. Действия классного руководителя в кризисной ситуации.



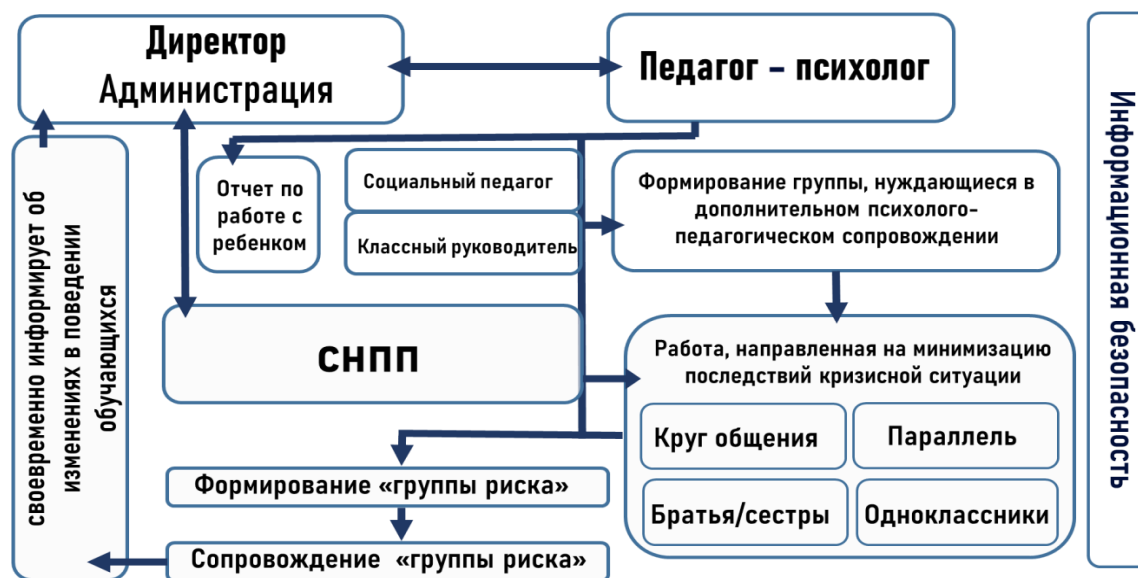
1. В случае получения информации о кризисном событии, по возможности, уточняет обстоятельства случившегося. В письменной форме информирует администрацию образовательной организации. При получении информации от администрации действует в соответствии с ее поручениями.

2. Предоставляет информацию о личности обучающегося, его социальной ситуации развития, межличностных контактах и активности в социальных сетях. Совместно с педагогом-психологом и социальным педагогом формирует группы, нуждающиеся в дополнительном психолого-педагогическом сопровождении.
3. Принимает участие во всех антикризисных мероприятиях в соответствии с антикризисным планом, разработанным командой антикризисных специалистов:
4. присутствует при информировании обучающихся о кризисной ситуации (классному руководителю нежелательно информировать о случившемся самостоятельно);
5. участвует в расширенной групповой профилактической беседе с обучающимися, направленной на минимизацию последствий кризисной ситуации;
6. взаимодействует с родителями (законными представителями) обучающихся в вопросах организации и участия в групповых и индивидуальных консультациях, в том числе детей «группы риска».
7. Помогает в определении обучающихся «группы риска».
8. Следует рекомендациям команды антикризисных специалистов (наблюдение за обучающимися, участие в профилактических мероприятиях и другое).
9. Своевременно информирует об изменении в поведении обучающихся администрацию, родителей (законных представителей) и педагога-психолога образовательной организации.

### Алгоритм действий педагога-психолога в кризисной ситуации

Педагог-психолог, при наличии соответствующих компетенций и эмоциональной готовности, занимает центральное место в процессе оказания неотложной психологической помощи в кризисной ситуации.

Рисунок 6. Алгоритм действий педагога-психолога в кризисной ситуации.



1. При получении информации о факте произошедшего от администрации действует в соответствии с поручениями администрации. В случае получения информации о кризисном событии из других источников, по возможности, уточняет обстоятельства случившегося. В письменной форме информирует администрацию образовательной организации и действует в соответствии с антикризисным планом.
2. В случае, если кризисная ситуация связана с обучающимся, предоставляет необходимую информацию о проводимой ранее психолого-педагогической работе с пострадавшим.
3. По поручению администрации образовательной организации, совместно с классным руководителем и социальным педагогом определяет круг обучающихся и педагогов, эмоционально вовлеченных в кризисную ситуацию (класс, параллель, очевидцы произошедшего, друзья и другие).
4. Предоставляет администрации образовательной организации отчет по работе с пострадавшим обучающимся.
5. Участвует в мероприятиях внешних специалистов-психологов (СНПП), направленных на минимизацию последствий кризисного события и формирование конструктивных способов переживания кризисной ситуации, или организует такие мероприятия самостоятельно при наличии соответствующих компетенций и эмоциональной готовности.
6. Выделяет детей и педагогов «группы риска» (вовлеченных в кризисную ситуацию), нуждающихся в посткризисной психологической помощи.
7. Осуществляет сопровождение участников образовательного процесса, вовлеченных в кризисную ситуацию, а также наблюдение за эмоциональным состоянием и поведением участников образовательного процесса в посткризисный период.
8. Оформляет отчет по проведенной работе с рекомендациями участникам образовательного процесса.

## Алгоритм действий социального педагога в кризисной ситуации

Действия социального педагога в кризисной ситуации представляют собой следующий алгоритм:

Рисунок 7. Алгоритм действий социального педагога в кризисной ситуации



1. При получении информации от администрации о факте произошедшего действует в соответствии с поручениями администрации. В случае получения информации о кризисном событии из других источников, по возможности, уточняет обстоятельства случившегося. В письменной форме информирует администрацию образовательной организации и действует в соответствии с антикризисным планом.
2. В случае, если кризисная ситуация связана с обучающимся, предоставляет необходимую информацию о социальной ситуации развития пострадавшего обучающегося администрации образовательной организации и педагогу-психологу (состоит ли на ВШУ и на учете КДНиЗП, особенности семьи, круга общения).
3. По поручению администрации образовательной организации, совместно с классным руководителем и педагогом-психологом, формирует группы, нуждающиеся в дополнительном психолого-педагогическом сопровождении.
4. По поручению администрации образовательной организации обеспечивает сотрудничество с органами ПДН, опеки и КДНиЗП.
5. Осуществляет сопровождение обучающихся, вовлеченных в кризисную ситуацию, а также наблюдение за эмоциональным состоянием и поведением участников образовательного процесса в посткризисный период.
6. Своевременно информирует администрацию образовательной организации об изменениях социального статуса обучающихся, вовлеченных в кризисную ситуацию.

## Общий алгоритм действий специалистов образовательной организации в кризисной ситуации

Общий алгоритм действий специалистов образовательной организации можно представить в общей схеме в независимости от типа кризисной ситуации.

Рисунок 8. Общий алгоритм действий специалистов образовательной организации в кризисной ситуации.



1. Поступило известие о какой-то кризисной ситуации.
2. Руководитель образовательной организации назначает куратора работы команды антикризисных специалистов. Это может быть, как сам непосредственно руководитель образовательной организации, так и уполномоченное им лицо из управленческой команды (административное лицо), либо это может быть руководитель психолого-педагогической службы.
3. Руководитель образовательной организации осуществляет взаимодействие с вышестоящими организациями и межведомственное взаимодействие (полиция, специалисты Министерства здравоохранения, социальной защиты и другие).
4. Координатор работы команды антикризисных специалистов начинает совместное с КАС планирование дальнейших действий.
5. Представитель педагогического коллектива, у которого с семьей пострадавшего налажен контакт, связывается с ними для прояснения: достоверности поступившей информации, необходимости помощи и уточнения мероприятий, в дальнейшем планирующихся семьей. Желательно уточнить официальную версию произошедшего.
6. Определяется круг пострадавших участников образовательного процесса.
7. Приглашаются для консультации родители (законные представители) тех обучающихся, которые входят в круг пострадавших. Родителям (законным

представителям) предоставляется информация о случившемся, даются рекомендации о способах поддержки ребенка в семье в кризисной ситуации. Информировуют родителей (законных представителей) о мероприятиях, которые планирует образовательная организация в связи с кризисной ситуацией.

8. Запрашивают письменные согласия родителей (законных представителей) на работу с обучающимися педагога-психолога.

9. Осуществляется работа с группой обучающихся, которые входят в круг пострадавших. Обычно, это информирование и расширенная групповая профилактическая беседа для того, чтобы помочь обучающимся минимизировать последствия кризисной ситуации. Эта работа может осуществляться как внешними приглашенными специалистами, так и непосредственно своей собственной психолого-педагогической службой (при наличии необходимых компетенций). Классный руководитель всегда присутствует на такой работе с обучающимися.

10. После проведения работы с обучающимися, они дают обратную связь о своем состоянии, на основании которой планируются дальнейшие мероприятия.

11. Стоит отметить, что иногда обстоятельства складываются так (при наличии острых эмоциональных реакций в детском коллективе и при наличии разрешений законных представителей), что неотложная психологическая помощь оказывается обучающимся до консультации родителей (законных представителей). Однако, более эффективно сначала информировать законных представителей и только потом приступить к работе с обучающимися. Это позволяет снизить уровень тревоги у родителей (законных представителей) и прояснить все вопросы заранее.

12. Участники команды антикризисных специалистов или внешние специалисты-психологи проводят консультацию для всего педагогического коллектива с целью информирования о случившемся и об эмоциональном состоянии обучающихся на текущий момент. Информирование педагогов о случившемся проводит руководитель образовательной организации или уполномоченное им лицо из состава администрации.

13. Проводится совещание КАС для анализа проведенной работы и планирования дальнейших действий в посткризисный период (составляются индивидуальные планы сопровождения детей «группы риска», закладываются критерии оценки эффективности работы в посткризисном периоде).

14. На таком совещании участники КАС также имеют возможность получить взаимную поддержку, чтобы выйти из этой кризисной ситуации с минимальными последствиями.

15. Приглашенные внешние специалисты психологи участвуют в этом совещании.

**Примерный алгоритм действий педагогического коллектива в случае  
выявления обучающегося, находящегося  
в сложном эмоциональном состоянии**

1. Обсуждение с коллегами (узким кругом педагогов и специалистов ППС) выявленных признаков эмоционального неблагополучия.
2. Письменное обращение к администрации с приложением всех фактических материалов (скриншоты личных аккаунтов в социальных сетях, описание выявленных признаков эмоционального неблагополучия в динамике и прочее).
3. Обращение в психолого-педагогическую службу (информация о социальной ситуации развития и выявленных личностных особенностях обучающегося).
4. Совместно с администрацией и специалистами психолого-педагогической службы — беседа с родителями (законными представителями) обучающегося, на которой доводится до их сведения информация о признаках эмоционального неблагополучия, о возможностях получения профессиональной помощи, а также даются рекомендации по оказанию помощи обучающемуся в преодолении кризисной ситуации. Эта беседа проводится с составлением протокола, по окончании которой все участники ставят в нем свои подписи, в том числе законные представители обучающегося. В случае, если родители (законные представители) обучающегося не согласны с выше изложенными в протоколе фактами и рекомендациями, то представители администрации и психолого-педагогической службы ставят свои подписи и фиксируют это несогласие.
5. Составление, реализация и контроль выполнения индивидуального плана сопровождения обучающегося.